

COVID-19 prolongado: Apoyando a los
pacientes y familiares; comprendiendo los
obstáculos a la atención en salud y demás
retos que enfrentan

Seleccionar la pantalla de visualización preferida en Zoom

- En la parte superior (centro) de su pantalla, haga clic en la pestaña "Ver opciones"
- En el menú desplegable, seleccione la pantalla deseada
- En su teléfono, haga clic en la pestaña en el lado izquierdo y seleccione la pantalla deseada



VER PRESENTACIONES DE POWER POINT EN INGLÉS O ESPAÑOL

ESCUCHAR EN INGLÉS O ESPAÑOL

Uso de la función de interpretación de Zoom

- Encuentre el ícono del globo en la parte inferior de la pantalla de Zoom
- Si usa la aplicación Zoom en su teléfono, busque la opción "más" e "interpretación de idiomas"
- Haga clic en el globo y seleccione "Español"



Educación continua

La Red de Proveedores de Servicios de Salud para Migrantes (MCN por sus siglas en inglés) está acreditada como proveedor de educación continua en enfermería por la Comisión de Acreditación del Centro Estadounidense de Credenciales de Enfermeras (ANCC por sus siglas en inglés)

MCN ha hecho la solicitud para ofrecer créditos de educación médica continua a la Academia Estadounidense de Médicos de Familia (AAFP por sus siglas en inglés). La aprobación está pendiente



Para reclamar los créditos, los asistentes deben llenar y presentar la evaluación posterior a la sesión

Divulgación de las relaciones financieras relevantes

No tenemos relaciones financieras relevantes que se relacionen con esta presentación, ni tenemos relaciones financieras relevantes con compañías no elegibles cuyos productos o servicios estén relacionados con áreas terapéuticas pertinentes



Este seminario virtual ha sido patrocinado por el Instituto Nacional de Ciencias de la Salud Ambiental de los Institutos Nacionales de Salud bajo la subvención número U45ES006179. La acreditación de la educación continua médica y de enfermería de este seminario virtual ha sido patrocinada por Pfizer.

El contenido de este seminario es responsabilidad exclusiva de sus autores y no representa necesariamente la opinión oficial de los Institutos Nacionales de Salud o de Pfizer.

Objetivos de aprendizaje

- Identificar los retos a los que se enfrentan los pacientes, las familias y los cuidadores antes, durante y después de un diagnóstico de COVID-19 prolongado.
- Explicar la experiencia psicosocial que viven los pacientes, las familias y los cuidadores cuando alguien padece COVID-19 prolongado.
- Identificar formas en las que los proveedores de servicios de salud pueden mejorar la experiencia de los pacientes y sus familias cuando están lidiando con alguien que está enfermo con COVID-19 prolongado.





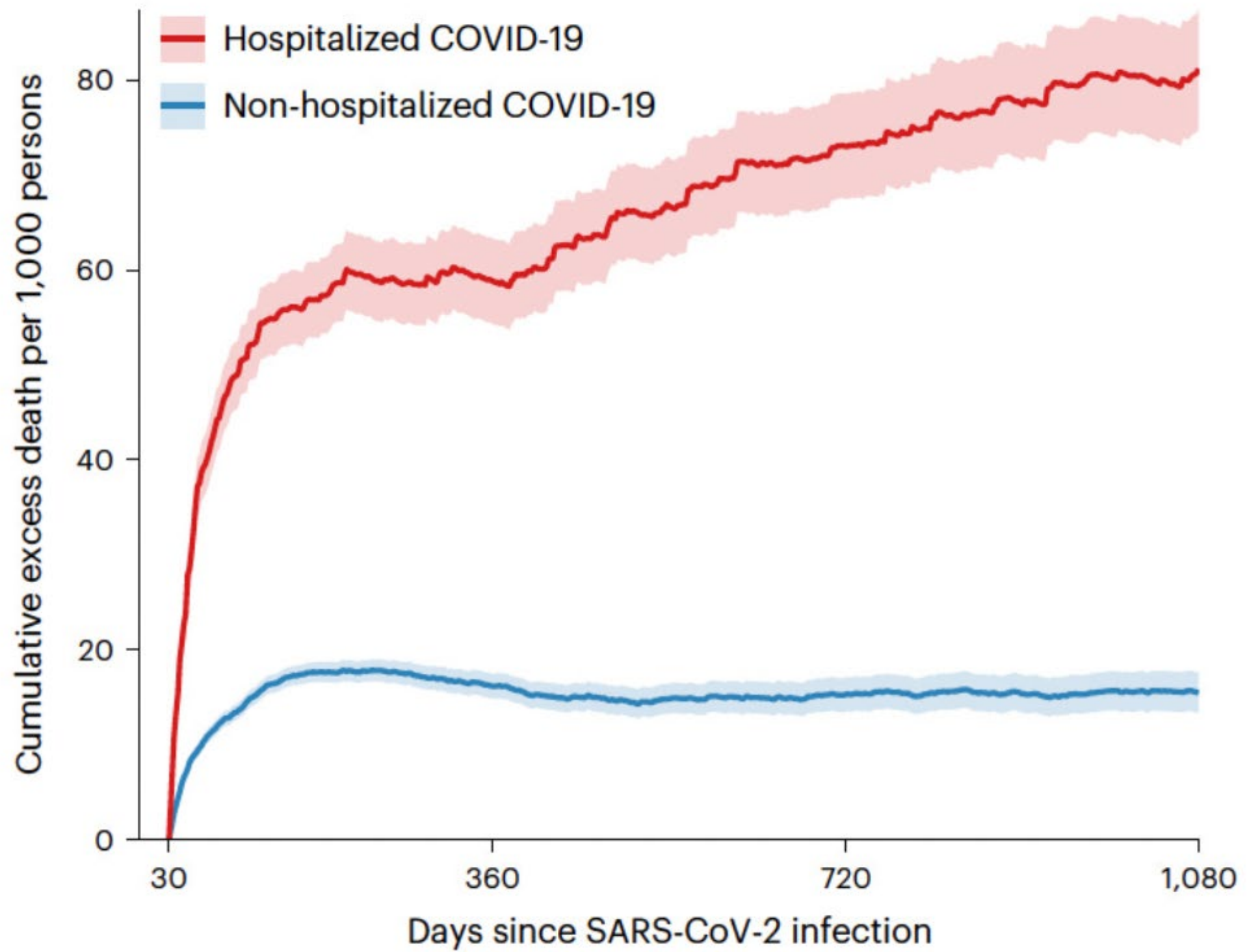
Definiciones de COVID-19 prolongado

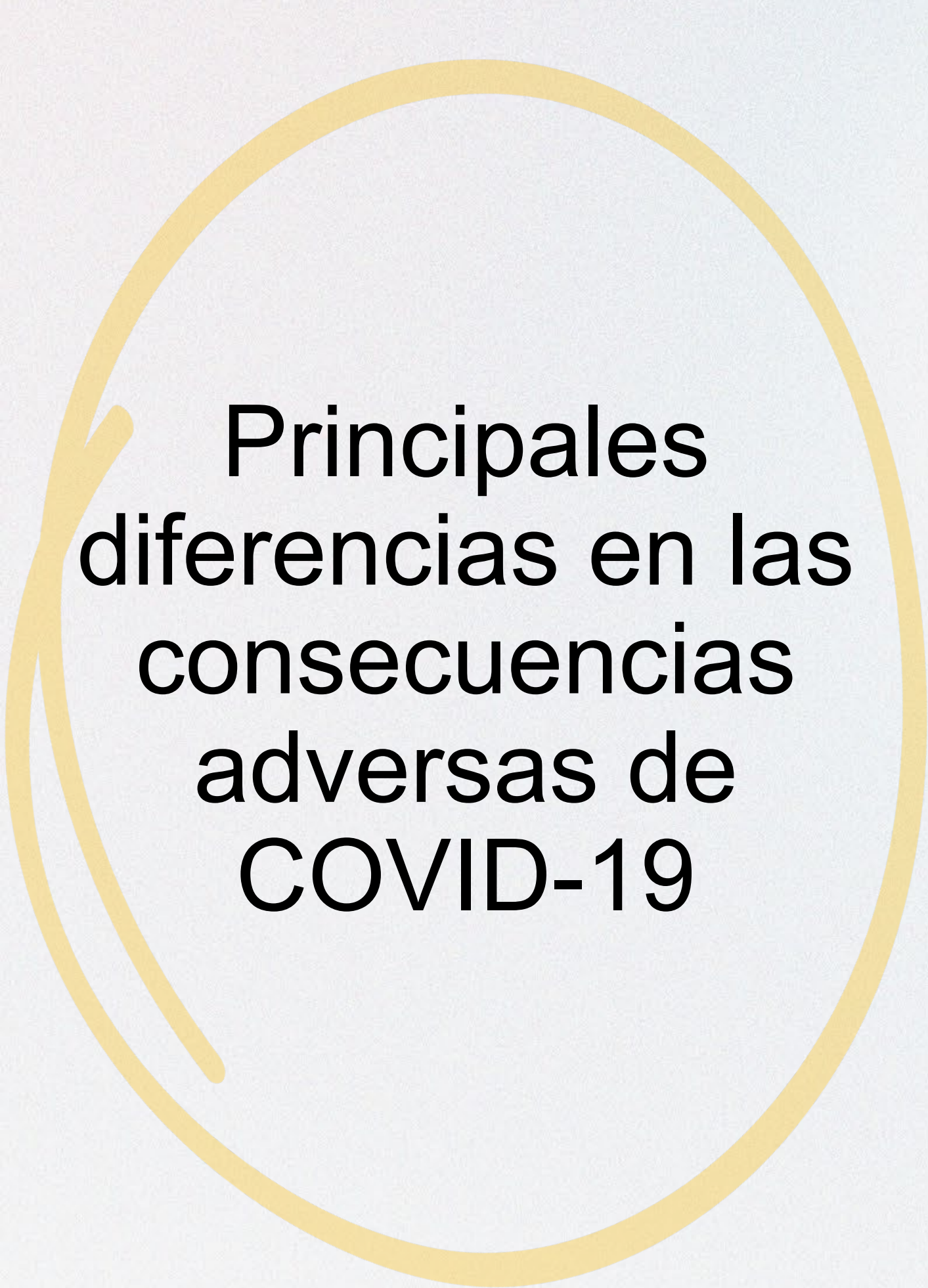
- Un nuevo estudio en los [Anales](#) de Medicina Interna revisó 38 publicaciones con cinco definiciones de COVID-19 prolongado.
- Concluyen que los campos clínicos y de investigación necesitan estandarizar las definiciones con respecto a su inicio y duración.
- Sin no se hace esto, reinará la confusión. Podríamos estar comparando peras con manzanas.



Estudio en Nature Medicine

Un importante estudio que se publicó esta semana sobre las principales consecuencias en la salud de 135.000 personas que padecieron COVID-19 antes de que las vacunas estuvieran disponibles, muestra una diferencia muy significativa entre los que fueron hospitalizados, es decir, los que padecieron una enfermedad grave, y los que padecieron un COVID-19 de leve a moderado."





Principales diferencias en las consecuencias adversas de COVID-19

Al 3er. año de hacerse el seguimiento, las principales consecuencias adversas, incluyendo la muerte, las secuelas multisistémicas y la discapacidad, persistían en las personas que inicialmente requirieron hospitalización.

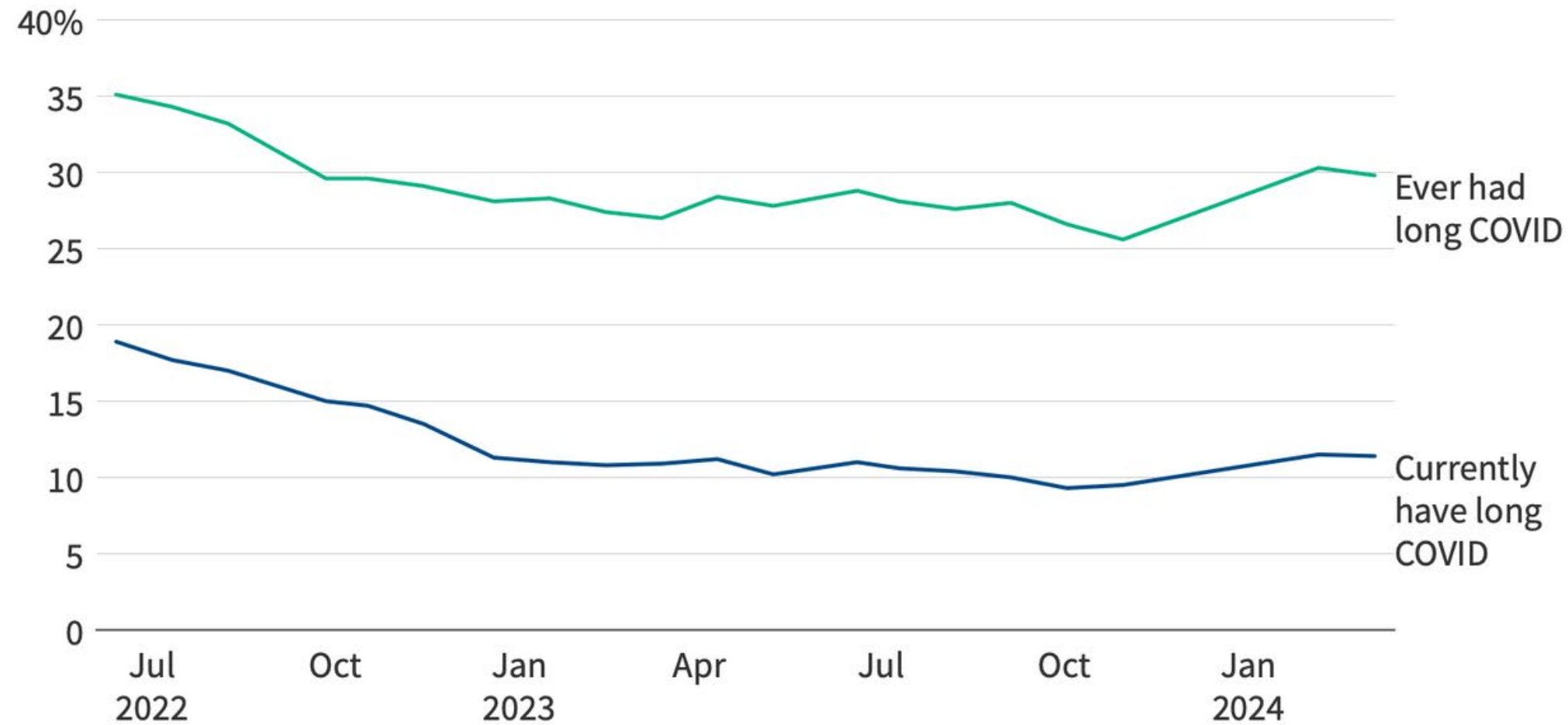
Esto sugiere que la gravedad de la infección aguda y la respuesta de la persona que tiene la infección (huésped), juegan un papel fundamental en las consecuencias que se pueden ver luego en la salud.

En cambio, las personas que padecieron un COVID-19 de leve a moderado y que no fueron hospitalizadas presentaron indicios de un riesgo residual pequeño.

Figure 1

Around 3 in 10 Adults Who Have Had COVID Report Getting Long COVID

Percentage of adults reporting they currently or ever had long COVID among those who have had COVID



6% of adults report symptoms one year after a COVID infection

Estimates are that 14-17 million People are living with Long COVID now

Note: The Pulse Survey, an experimental survey conducted by the Census Bureau and National Center for Health Statistics, asked respondents whether they had any symptoms of COVID that had lasted longer than 3 months. This figure reports the findings between 6/13/2022 and March 4, 2024.

Source: [National Center for Health Statistics. Post-COVID Conditions](#). Data accessed March 28, 2024. • [Get the data](#) • [Download PNG](#)

KFF

Conclusiones de un [artículo](#) extensivo sobre COVID-19 prolongado

COVID-19 prolongado está muy extendido.

Su incidencia varía notablemente según los subgrupos de población.

Sin embargo, casi no hay investigaciones que estudien específicamente a los trabajadores esenciales o a los trabajadores agrícolas como categorías en COVID-19 prolongado. (Sí sabemos cuáles son las tasas de COVID-19 para trabajadores esenciales y trabajadores agrícolas).

COVID-19 prolongado es mucho mayor entre las mujeres que entre los hombres.

Conclusiones de un [artículo](#) extensivo sobre COVID-19 prolongado



COVID-19 prolongado varía según la etnia, siendo más alto entre los blancos.

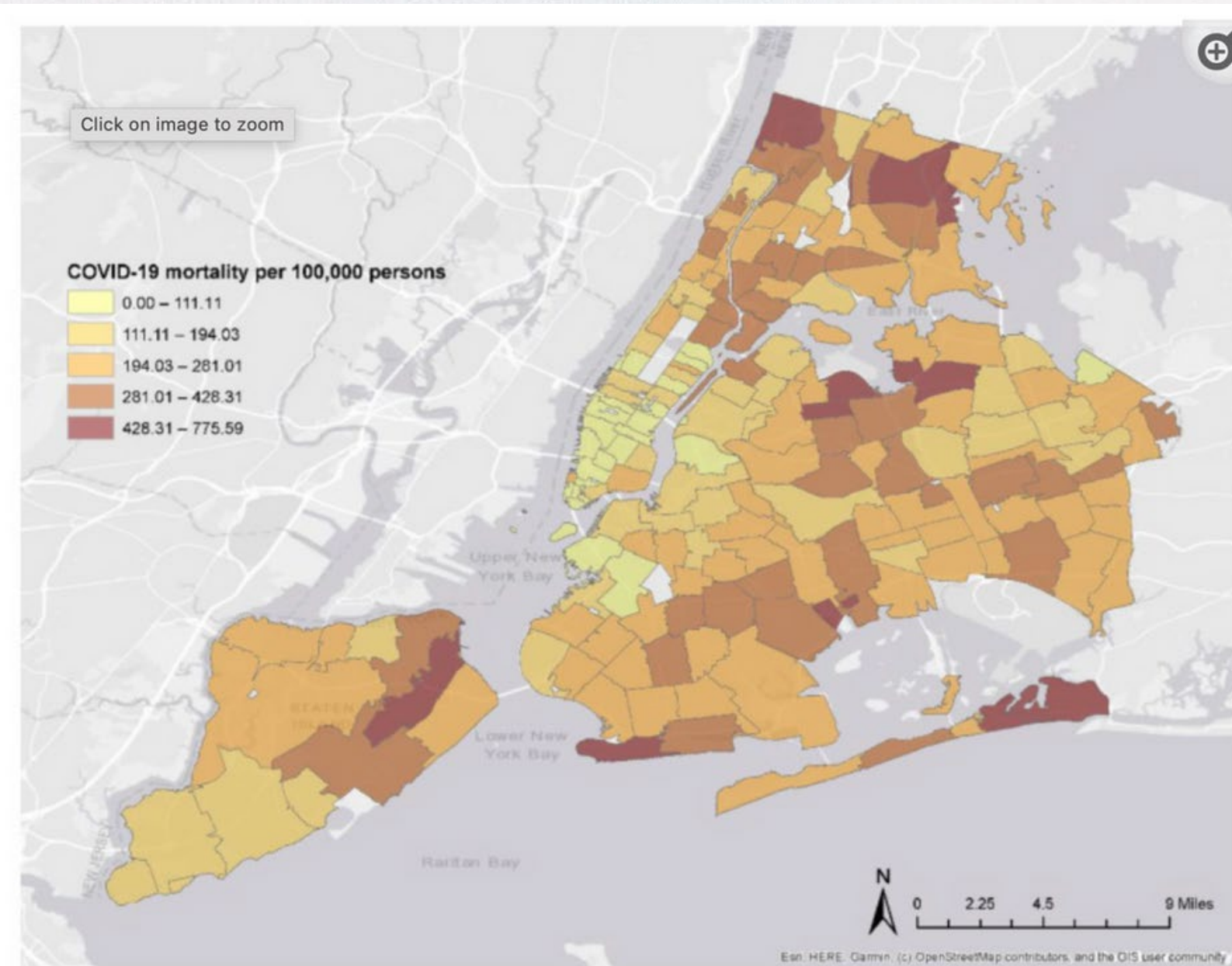


Tiene un pico con la edad, siendo el mayor grupo con COVID-19 prolongado el de la edad media.

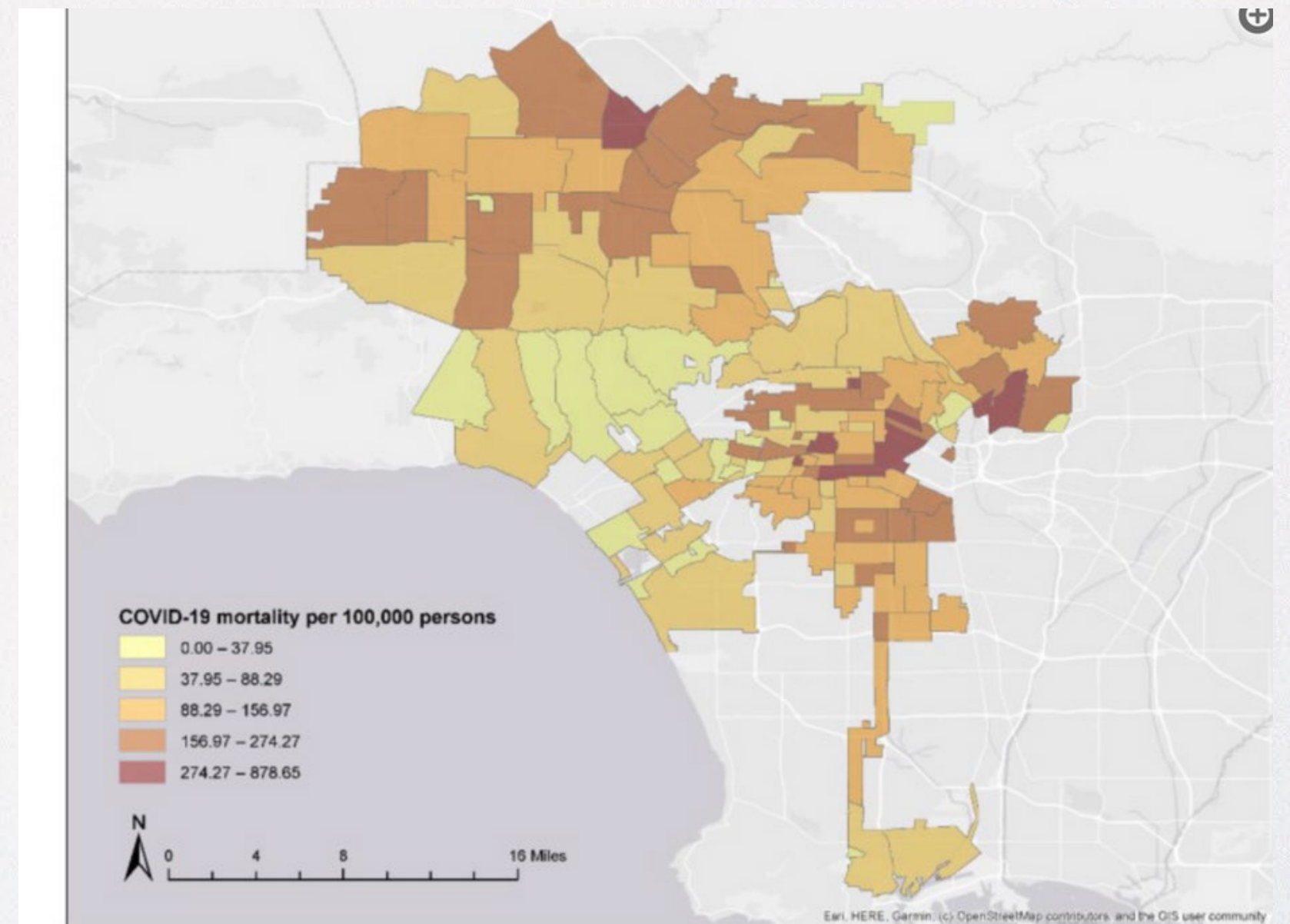


COVID-19 prolongado varía mucho según el lugar. Es mayor en los estados del sur, como en Virginia del Oeste y Mississippi y, es menor, en Hawái.

Las comunidades que tenía una mayor proporción de personas no ciudadanas presentaron tasas de mortalidad por COVID-19 más elevadas



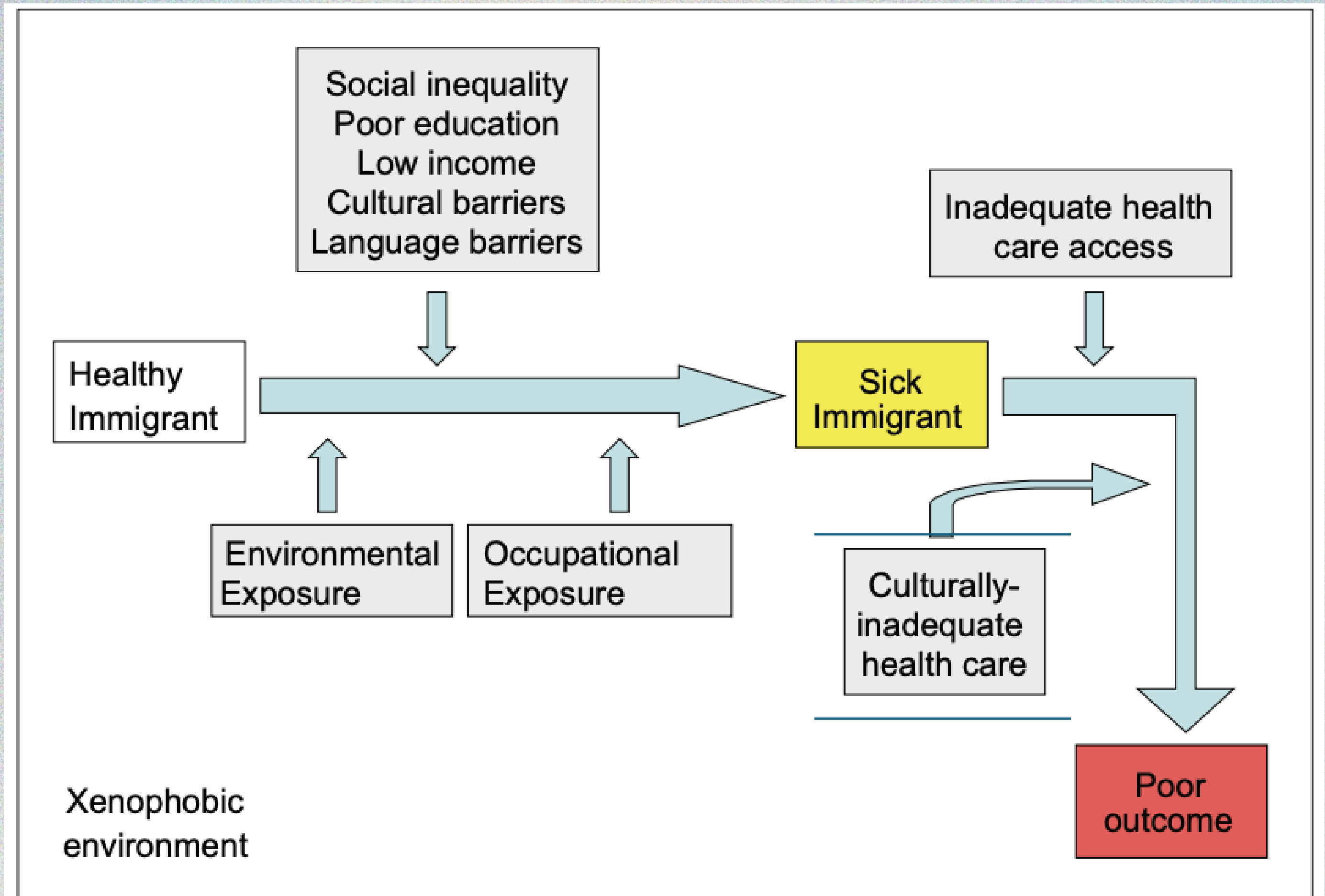
New York City ZIP Code Tabulation Area COVID-19 Mortality Rates.



Los Angeles City/Community COVID-19 Mortality Rates.

Douglas JA, Bostean G, Miles Nash A, John EB, Brown LM, Subica AM. Citizenship Matters: Non-Citizen COVID-19 Mortality Disparities in New York and Los Angeles. *Int J Environ Res Public Health*. 2022 Apr 21;19(9):5066.

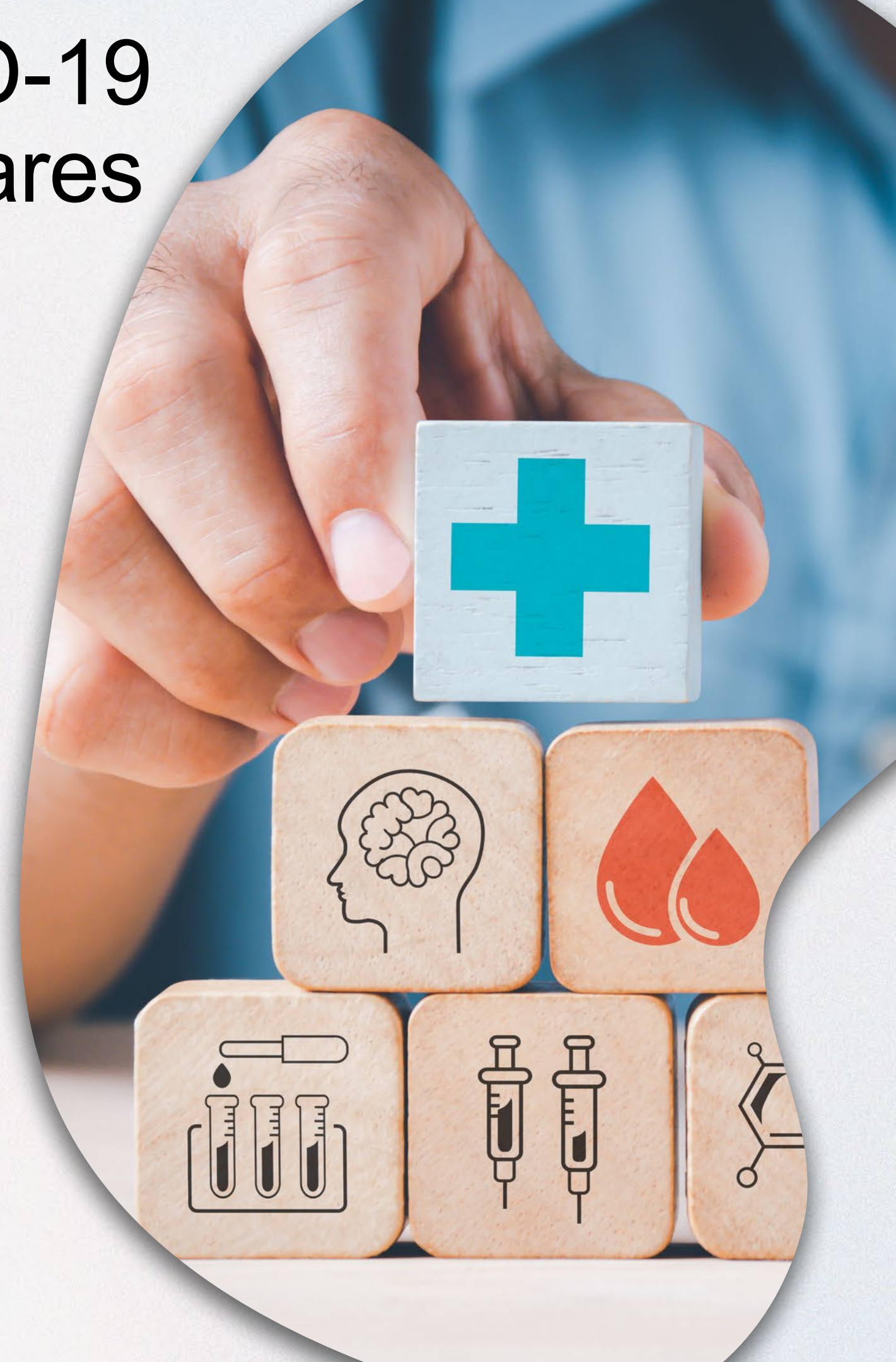
El racismo estructural genera desigualdades sanitarias al crear disparidades en el riesgo, el acceso y la calidad de los cuidados de salud.



Vamos a ver la secuencia de cómo se desarrolla COVID-19 prolongado desde el punto de vista médico y, luego, desde un punto de vista psicológico e interpersonal.

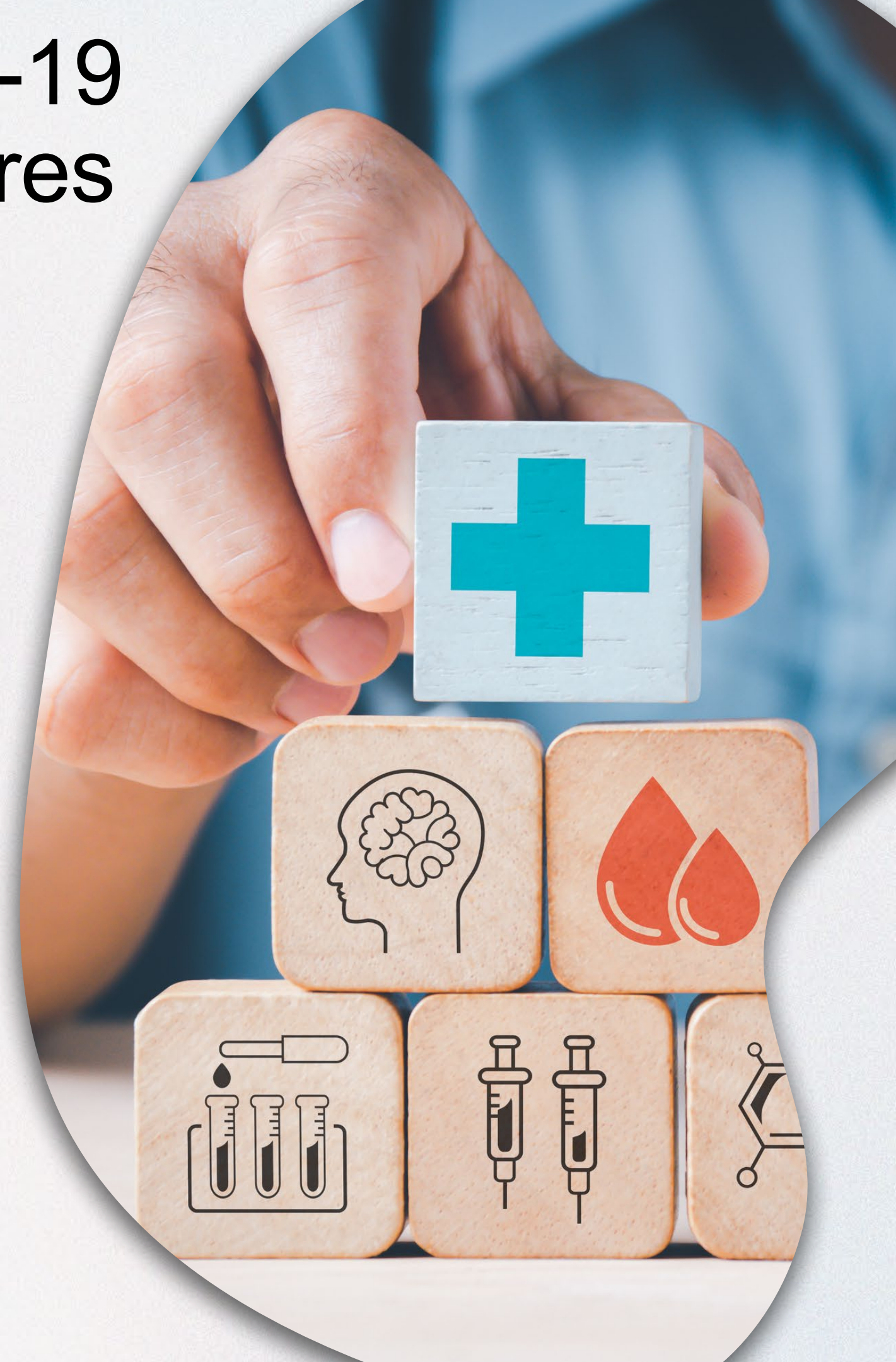
Desarrollo de escenarios de COVID-19 prolongado para pacientes y familiares

- ¿Está la persona realmente enferma? y, en caso afirmativo, ¿de qué?
- Hacerse una prueba de COVID-19: ¿Dónde? PCR, rápida. Encontrarlas. Esperar los resultados.
- ¿Qué hacer durante el tiempo de espera? Rango: De 15 minutos a 48 horas.
- Si es positivo, ¿se puede aislar la persona? Si es un adulto, tomar decisiones sobre: ir a trabajar, avisarle al empleador, aislamiento, guardería/ cuidado de los padres.
- Si el niño es positivo: ¿cómo se aísla al niño? ¿quién se ocupa del niño?



Desarrollo de escenarios de COVID-19 prolongado para pacientes y familiares

- Cómo aprender rápidamente lo que hay que hacer: vigilar para detectar enfermedades graves y tratar para reconfortar.
- Cuándo llamar al médico de cabecera, cuándo ir a un centro de cuidados de urgencias, cuándo ir a la sala de emergencias.
- ¿Y si la persona tiene problemas médicos subyacentes? ¿Cuáles son importantes?
- ¿La persona cumple con los requisitos para recibir un tratamiento?
(<https://www.yalemedicine.org/news/covid-19-treatment-drugs>)
- Pasos para iniciar un tratamiento en los primeros 5 días si tiene más de 65 años o tiene enfermedades subyacentes.



Transición de COVID-19 agudo a COVID-19 prolongado

- Los pacientes y sus familias no están seguros de lo que está pasando.
 - Estoy cansado. ¿Qué tan cansado es estar cansado? ¿Cuánto tiempo es normal estar cansado?
 - No pienso con claridad. No puedo recordar las cosas.
 - ¿Debo acudir a un proveedor de servicios de salud o se resolverá con el tiempo?
- Problema de la definición para los proveedores de servicios de salud.
 - Hay al menos cinco definiciones.



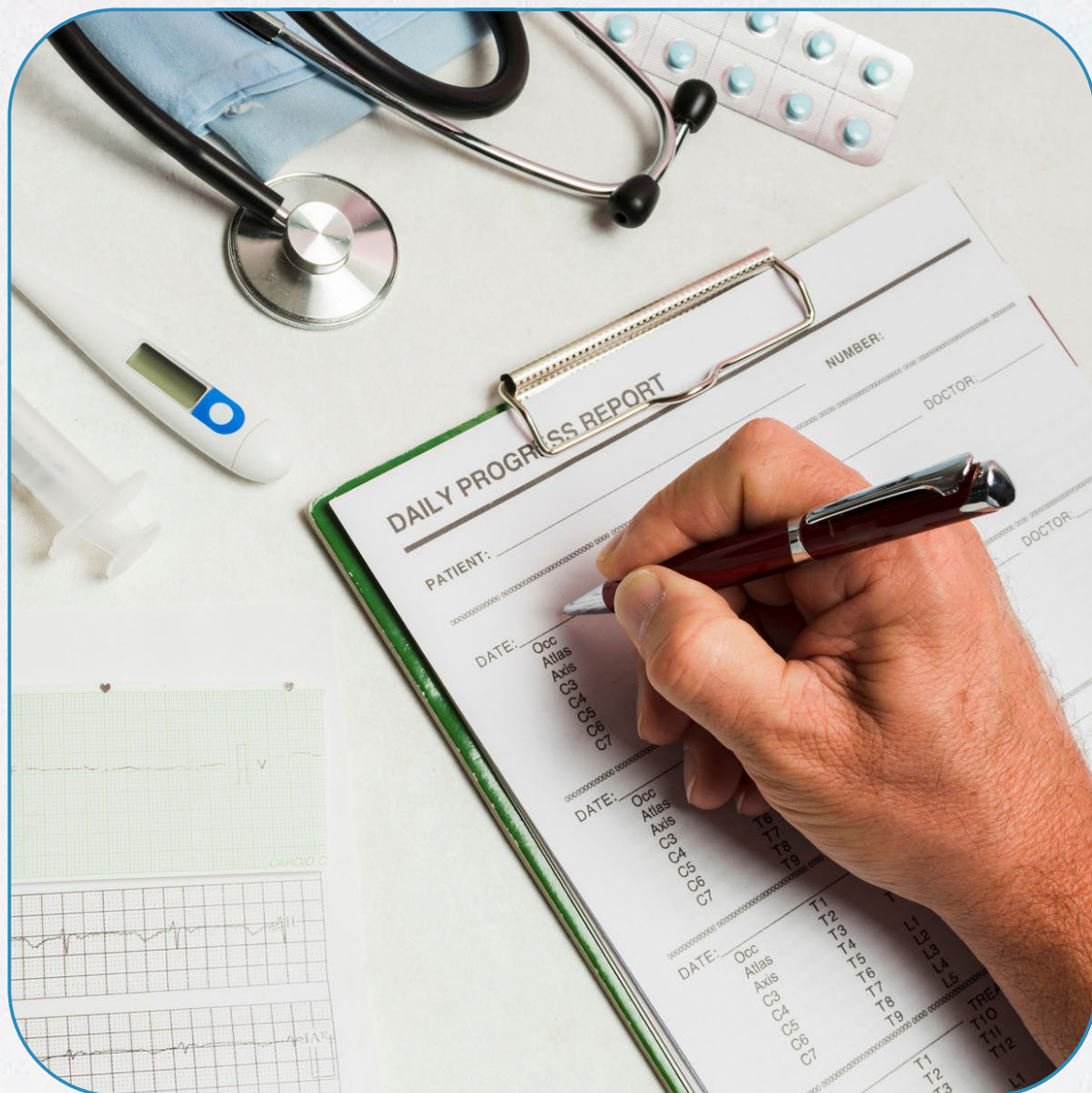
La falta de claridad dificulta la adaptación

No existe una definición universal

Aún no hay muchos servicios especializados

Tanto el personal de salud como los familiares pueden recibir con escepticismo o frustración los síntomas de una persona debido a la falta de definiciones claras y protocolos establecidos

Largos tiempos de espera para ser atendido, incluso si usted vive cerca de un centro

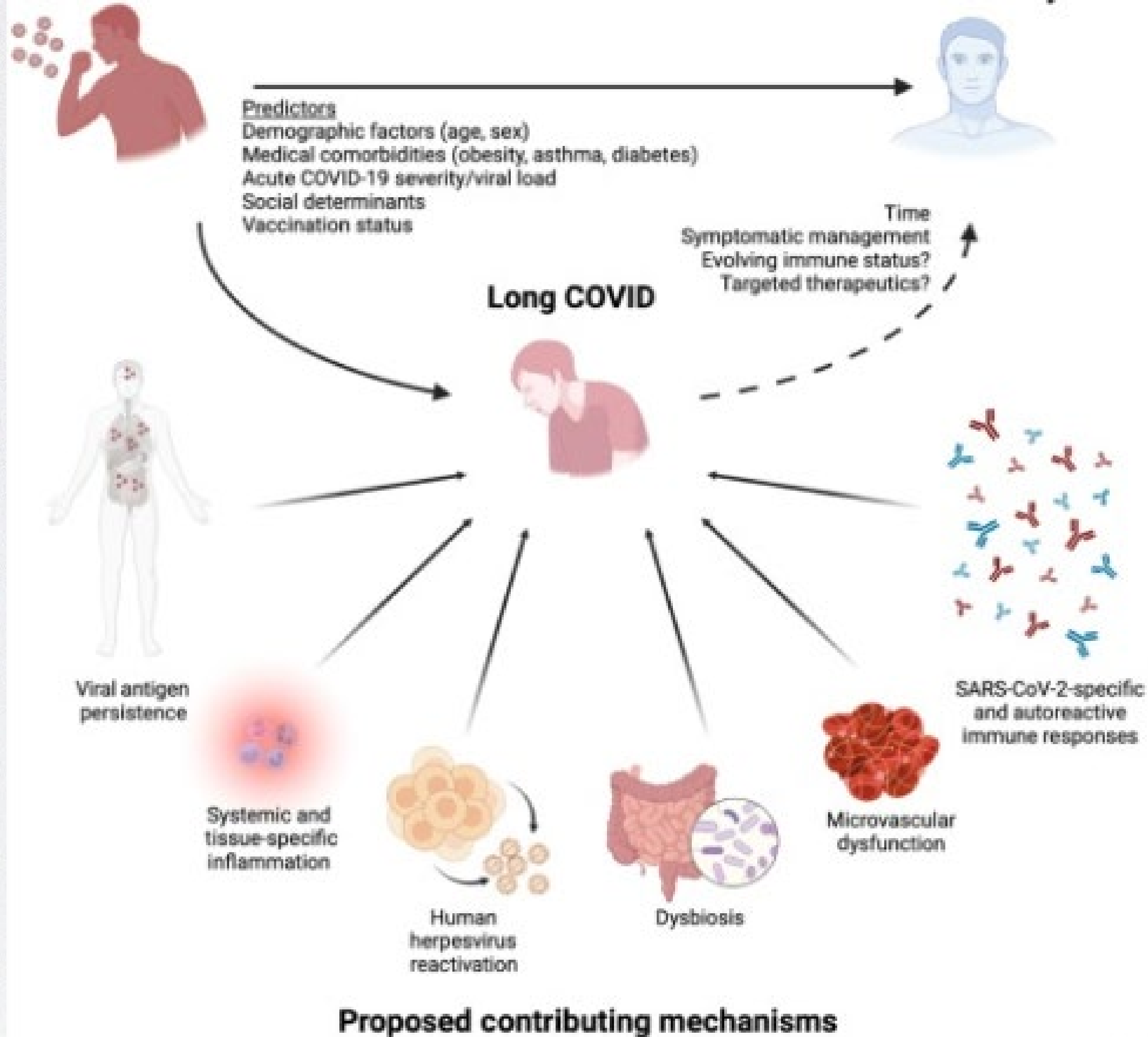


La ciencia de COVID-19 prolongado

- Según una nueva investigación de la Universidad de California San Francisco, el virus de COVID-19 puede permanecer en la sangre y en los tejidos de los pacientes durante más de un año después de finalizada la fase aguda de la enfermedad y, durante más de dos años, en las muestras de tejido de personas que tuvieron COVID-19, lo que ofrece posibles pistas sobre por qué algunas personas desarrollan COVID-19 prolongado.

Acute COVID-19

Full recovery



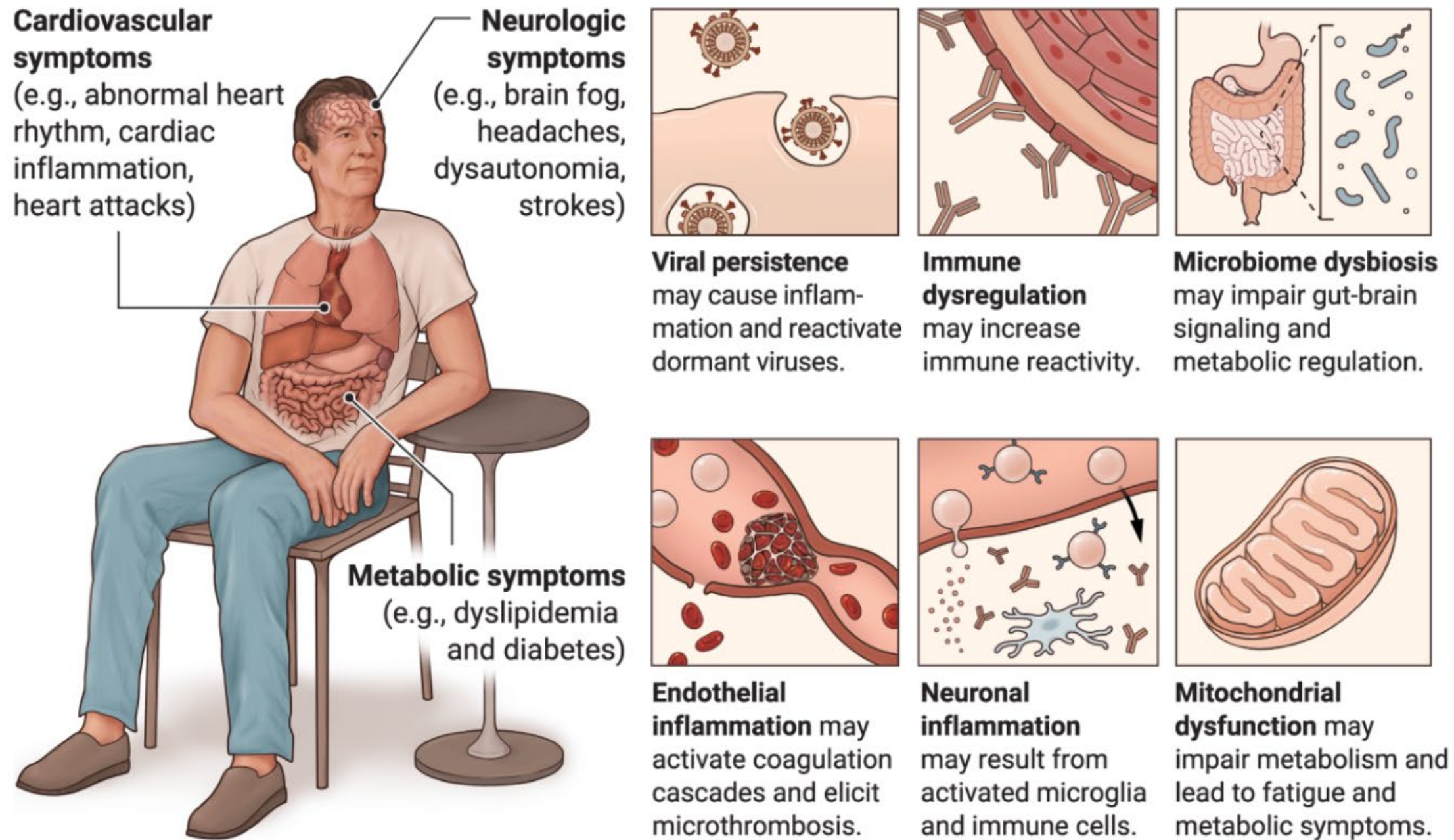
En la familia, ¿quién puede llegar a tener COVID-19?

- Niños
- Adolescentes
- Adultos
- Adultos mayores



Many forms of Long Covid

Long Covid is a multisystemic disease with sequelae that affect almost all organ systems. Various putative mechanisms that underlie these sequelae are not mutually exclusive and may explain the myriad health effects seen in Long Covid. Therapeutics that target these pathways, such as antivirals, anti-inflammatory agents, microbiome restoration, and anticoagulant drugs, may ameliorate symptoms.

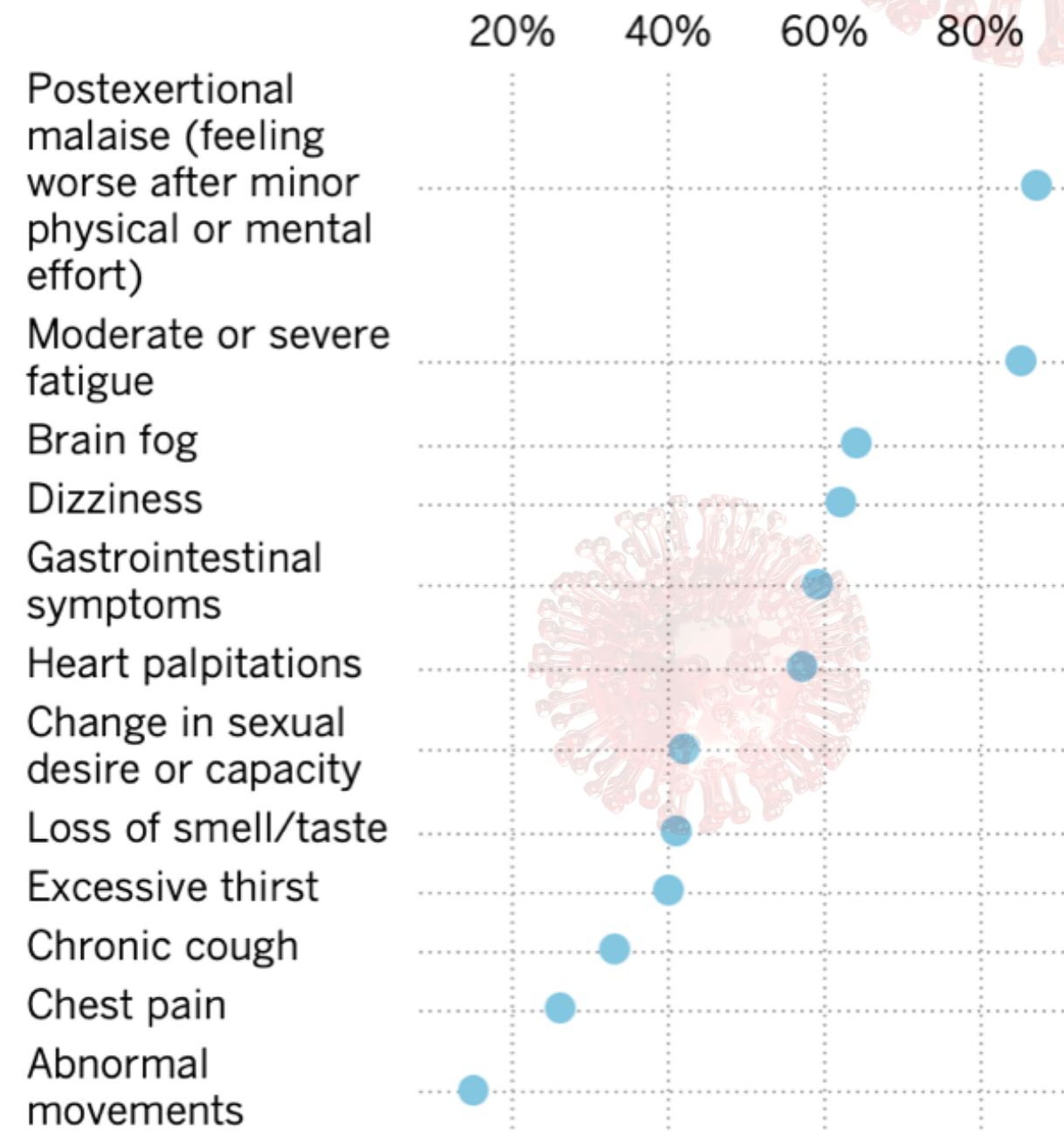


GRAPHIC: A. MASTIN/SCIENCE

Síntomas más comunes de COVID-19 prolongado

Postexertional malaise and fatigue were among the most common symptoms reported by long COVID patients six months after their acute coronavirus infection.

Percentage of long COVID patients reporting symptom



Journal of the American Medical Assn.

LOS ANGELES TIMES

Síntomas de COVID-19 prolongado y su repercusión en la vida familiar y laboral



Síntomas

- Niebla mental
- Fatiga
- Falta de concentración
- Deterioro de la función ejecutiva
- Memoria
- Dificultad para respirar
- Depresión
- Ansiedad

Pérdida de sí mismo

Las personas que viven con el vacío doloroso entre lo que han sido y lo que son ahora, están viviendo con esa sensación de pérdida de sí mismos.



Pérdida ambigua

La persona está ahí, pero ya no es lo que era.



**Pérdida
de sí
mismo**



Pérdida ambigua

LAS DOS CARAS DE LA MONEDA

Preguntas a largo plazo

¿Podré ganarme la vida?

¿Podré cuidar de los que dependen de mí?





Carga para la salud mental

- trastornos del sueño y vigilia
- trastornos relacionados con la ansiedad y el miedo
- trastornos relacionados con el trauma y el estrés
- uso de analgésicos opioides y no opioides, antidepresivos, sedantes y ansiolíticos

Figure 2

Most Adults with Long COVID Report that it Limits Their Activities at Least a Little

Percentage of adults reporting that they have activity limitations from long COVID as of March 4, 2024

■ Long COVID Limits Activities "a Lot" ■ Long COVID Limits Activities "a Little"

Of all adults



Of adults who currently have long COVID



Note: The Pulse Survey, an experimental survey conducted by the Census Bureau and National Center for Health Statistics, asked respondents whether they had any symptoms of COVID that had lasted longer than 3 months and among adults who respond "yes," whether the symptoms limit their day-to-day activities "a lot," "a little," or "not at all." The survey characterizes "a lot" responses as "significant" activity limitations.

Source: [National Center for Health Statistics. Post-COVID Conditions](#). Data accessed March 28, 2024. • [Get the data](#) • [Download PNG](#)

FIGURE 1

Self-Reported Impact of Long COVID Symptoms on Employment among Adults Ages 18 to 64, December 2022

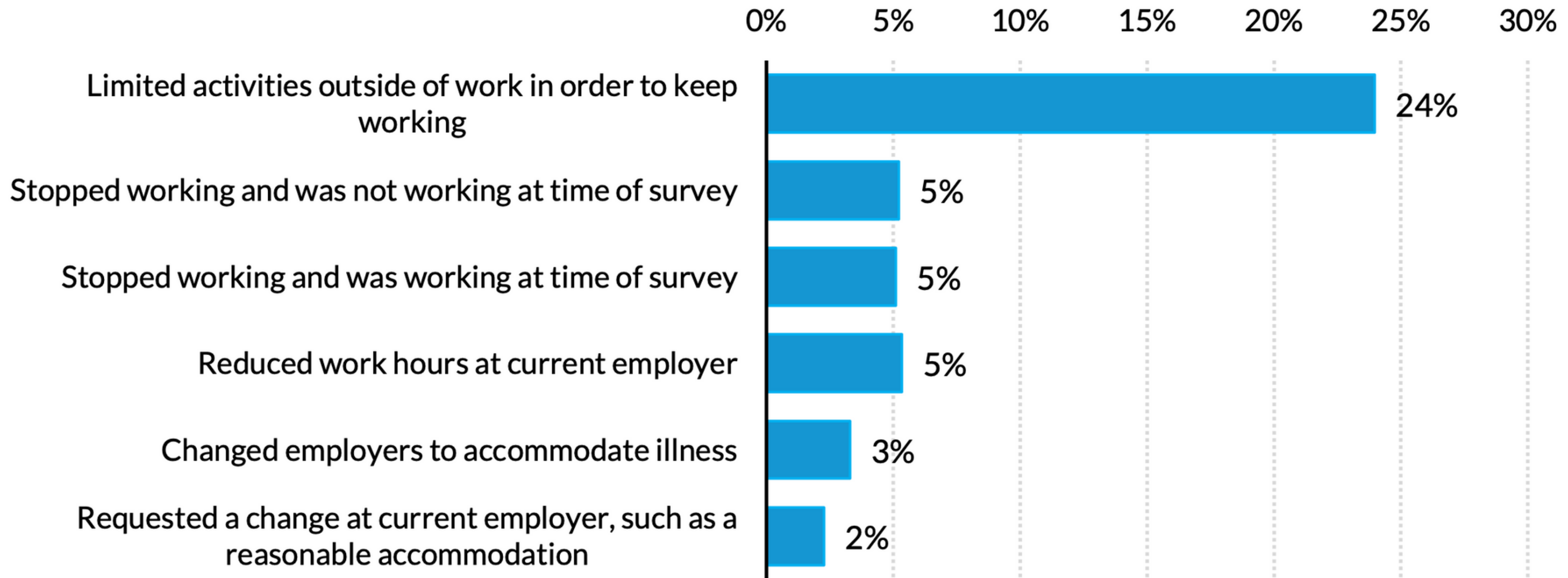


FIGURE 3

Household Food Insecurity in the past 12 Months among Adults Ages 18 to 64, by Self-Reported COVID-19 and Long COVID Status, December 2022

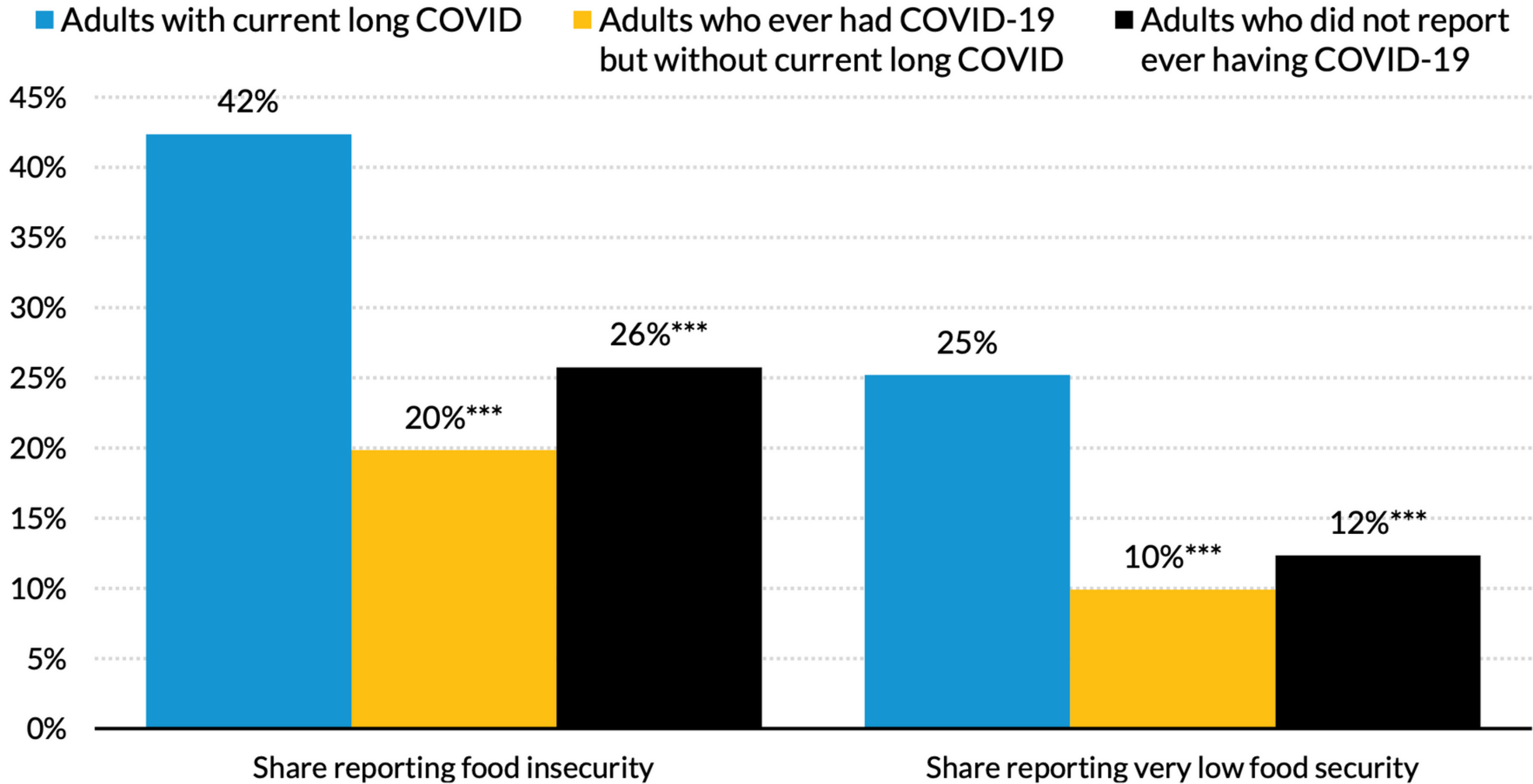
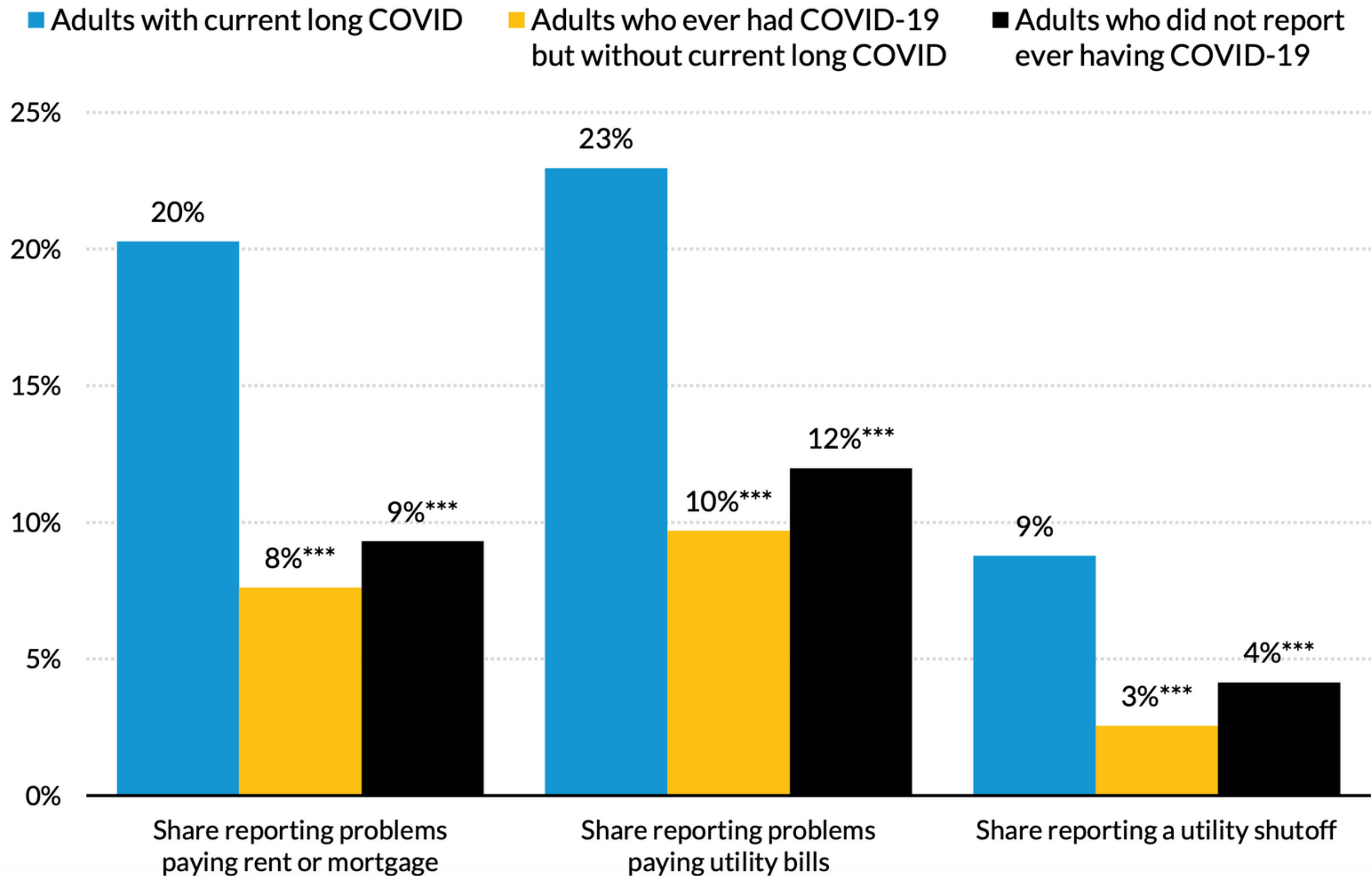


FIGURE 4

Problems Paying for Housing Costs in the past 12 Months among Adults Ages 18 to 64, by Self-Reported COVID-19 and Long COVID Status, December 2022



¿Qué significa ser testigo de una persona que tiene COVID-19 prolongado?

Bien sea usted un trabajador de la salud, amigo o familiar, ser testigo es la experiencia que todos vivimos cuando conocemos a alguien que tiene COVID-19 prolongado.



Posiciones del testigo



¿Cuida a alguien con COVID-19 prolongado?



El curso del tratamiento médico varía considerablemente

El paciente y el cuidador pueden estar preocupados por el impacto que pueda tener en el trabajo, en otros miembros de la familia, en el cuidado de los niños, en los ingresos o en todos estos aspectos.

El paciente puede sentirse moderadamente enfermo o muy enfermo

¿Cómo aliviar los síntomas?

¿Dónde obtener servicios especializados?

Dificultad para recibir atención médica para las condiciones asociadas a COVID-19 prolongado



Esto requiere mucho trabajo por parte del paciente o de la familia del paciente.

Los pacientes con COVID-19 prolongado lo describen así: "Ser paciente es un trabajo a tiempo completo y ser defensores de nuestros derechos es un trabajo de tiempo extra."

La ira, la frustración y la desesperación se suman a las cargas.



En conclusión:

De cara al futuro, entre el 5% y el 10% de los adultos en EE. UU. pueden padecer en algún momento COVID-19 prolongado, pero las investigaciones para mejorar su diagnóstico y el tratamiento avanzan lentamente.

Aunque las tasas de COVID-19 prolongado se han estabilizado, los 14-17 millones de adultos que padecen de esta condición pueden experimentar muchas dificultades laborales y materiales donde 4 de cada 10 personas han reportado inseguridad alimentaria, 2 de cada 10 han tenido dificultades para pagar el alquiler o la hipoteca y 1 de cada 10 ha tenido que dejar de trabajar durante un tiempo debido a sus síntomas.

¿Qué pueden hacer los familiares?

Sea un buen oyente

Que sea una experiencia de "nosotros", no de "tú". "No estás solo. Estamos juntos en esto".

Sea un defensor del sistema de salud

Recuerde que la mayoría de las personas mejorarán

¿Qué pueden hacer los proveedores de servicios de salud?



- Comprender y mostrar empatía por los pacientes y los familiares que lidian con COVID-19 prolongado y sus secuelas.
- Utilizar las directrices que hay disponibles para determinar si sus pacientes tienen derecho a una indemnización por accidente laboral. Conozca las políticas de su estado.
- Ayudar a los pacientes y a sus familiares a minimizar la vergüenza si la persona no está vacunada. Muchas personas no tenían un trabajo que les facilitara llegar a los lugares de vacunación

Modelos de atención para el tratamiento de pacientes con COVID-19 prolongado

5 principios básicos:

1. Que haya un equipo principal que trabaje como "líder",
2. Que haya una amplia experiencia multidisciplinaria,
3. Que haya completo acceso a los servicios diagnósticos y terapéuticos,
4. Que se use un enfoque centrado en el paciente, y
5. Que haya suficientes proveedores de servicios de salud para atender la demanda



De: [Annals of Internal Medicine](#)

¿Y qué de Paxlovid?

- Recientemente se publicó un estudio extensivo sobre Paxlovid, un tratamiento para COVID-19, en el New England Journal of Medicine:

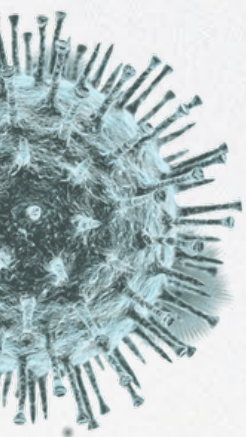
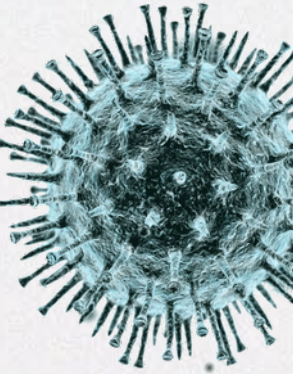
Nota editorial que acompaña la publicación:

"Por lo tanto, parece razonable recomendar nirmatrelvir-ritonavir principalmente para el tratamiento de COVID-19 en pacientes de edad avanzada (en particular a los mayores de 65 años), los que están inmunocomprometidos y los que tienen condiciones que aumentan sustancialmente el riesgo de desarrollar COVID-19 grave, independientemente de la vacunación previa o el estado de la infección."

- Sin embargo, es posible que Paxlovid no reduzca el riesgo de COVID-19 prolongado, como se pensaba.

¿La vacunación protege contra COVID-19 prolongado?

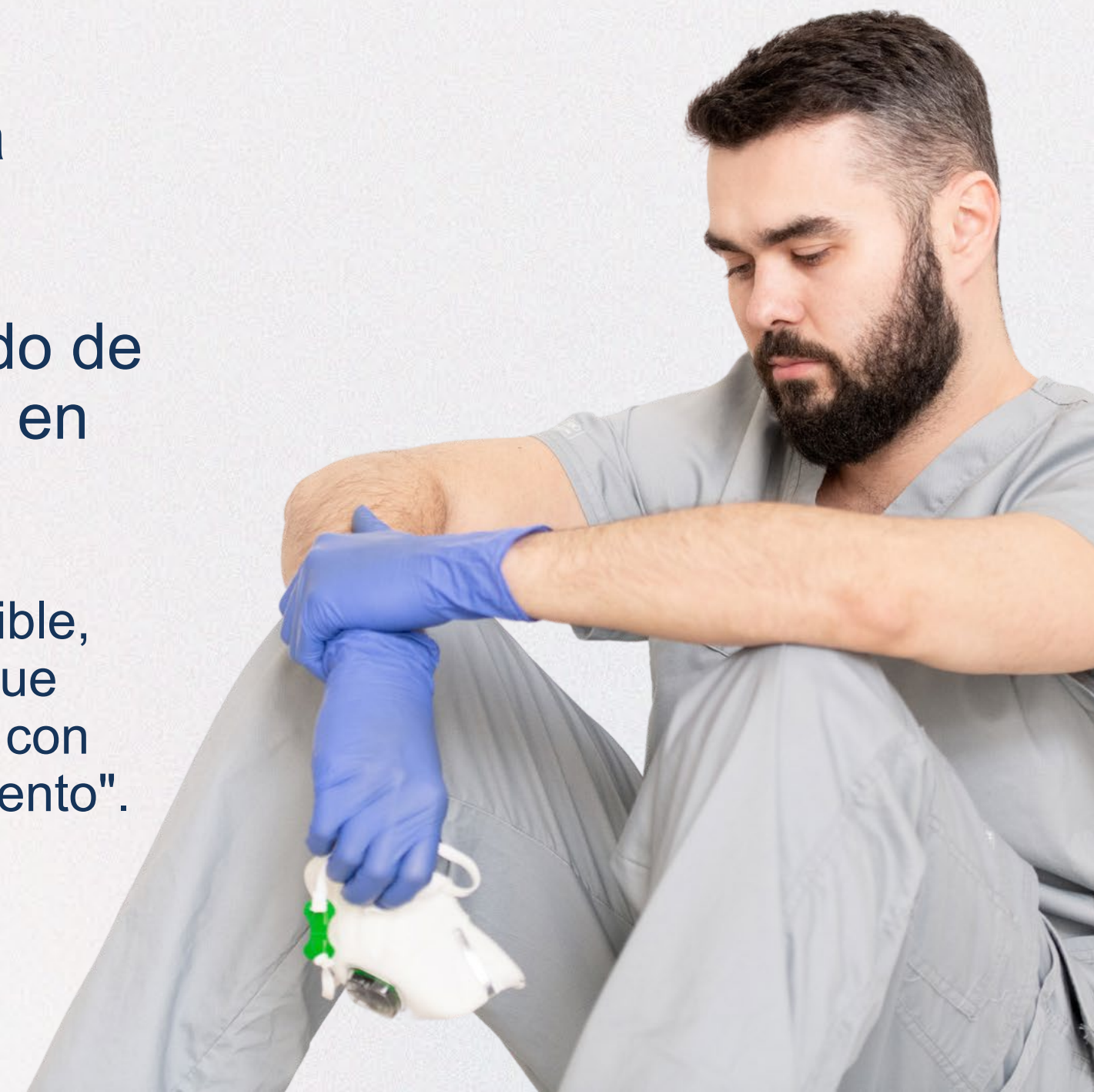
- Un **nuevo estudio** que se basó en la data recolectada de 4.605 participantes del Estudio de vigilancia sobre la recuperación de COVID-19 en Michigan, mostró que la prevalencia de síntomas de COVID-19 prolongado a los 30 y 90 días de la infección era entre un 43% y un 58% menor en los adultos que estaban completamente vacunados antes de la infección.
- El estudio se publicó en los *Anales de Epidemiología*.



El agotamiento para los doctores dentro del contexto de COVID-19 prolongado

- El agotamiento (burnout) y la depresión entre los doctores - aunque alentadoramente están mejor que en el 2022- siguen siendo más elevados que antes de la pandemia por COVID-19.
- Cuando los doctores que atienden pacientes con COVID-19 prolongado ven que la recuperación del paciente es lenta, la sensación de impotencia les pesa mucho.
- En el Centro Mount Sinai para Cuidados Post-COVID ubicado de Nueva York, el director, Zijian Chen, MD, que ayudó a poner en marcha la clínica en mayo de 2020 dijo:

"A veces te enfrentas a pacientes por los que intentas hacer todo lo posible, pero no acaban de mejorar. Es realmente frustrante porque queremos que todos mejoren. Así que ahí está esa insatisfacción por no poder cumplir con nuestro papel de doctores que puede causar una sensación de agotamiento".
- Los médicos que atienden a pacientes con COVID-19 prolongado deben apoyarse mutuamente.



Recomendaciones en cuanto a políticas:

Se necesita:

- hacer más investigación
- abordar los determinantes sociales de la salud
- expandir la red de servicios de apoyo y aumentar los beneficios de los programas que asisten a las personas con discapacidades
- proporcionar permiso de trabajo pagado para todos y hacer los lugares de trabajo más cómodos

Colaboración de Investigación Liderada por Pacientes

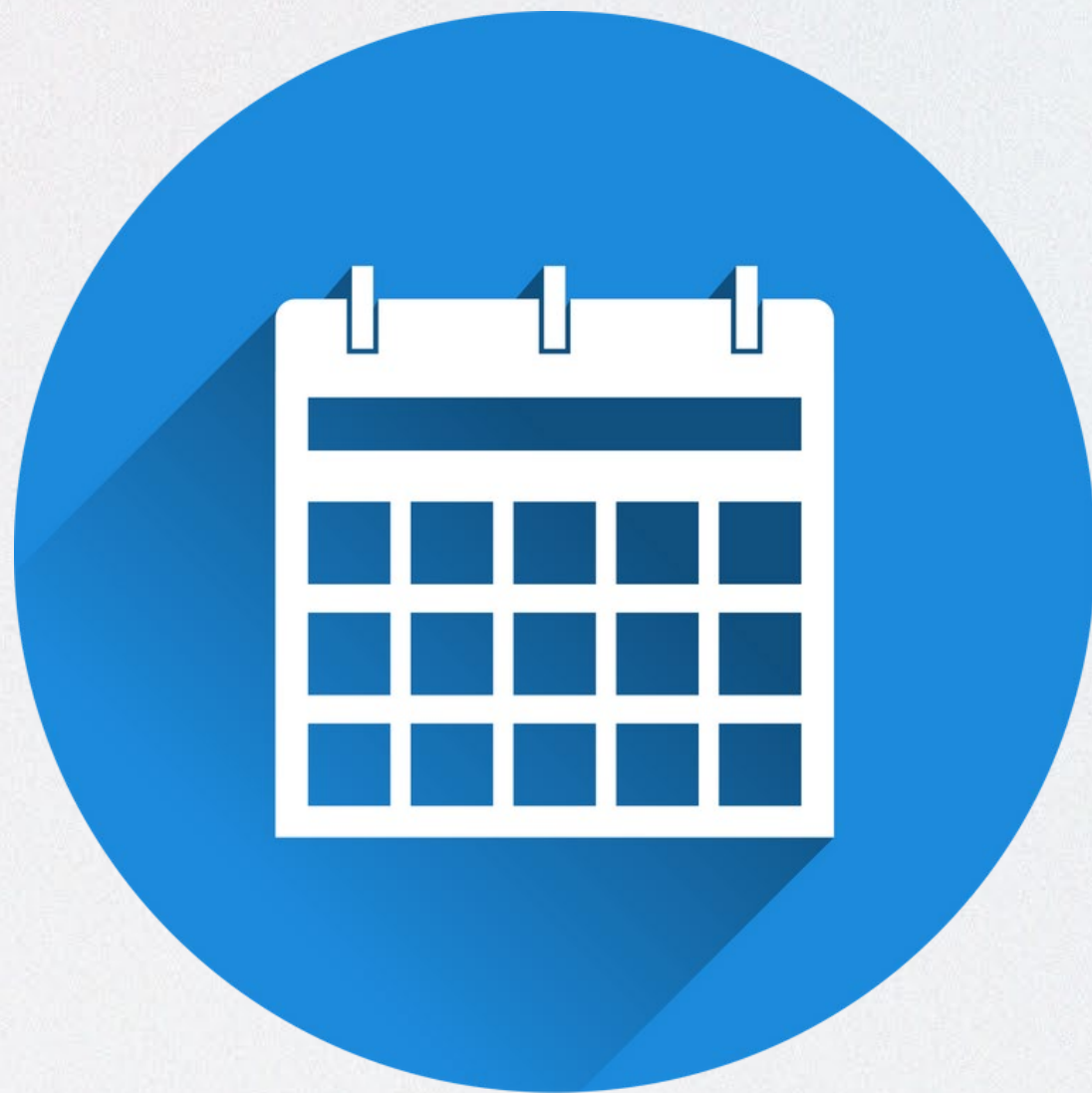


<https://patientresearchcovid19.com/resourcesfor-long-covid-researchers/>

FECHA

5 de junio del 2024

11:00AM - 12:00PM ET



- Un comité ad hoc de la Academia Nacional de Ciencias, Ingeniería y Medicina elaboró un informe detallado sobre el estado actual del diagnóstico, tratamiento y pronóstico de los efectos a largo plazo que tiene en la salud COVID-19 prolongado. En un seminario virtual abierto al público, los miembros del comité ofrecerán una visión general de las principales conclusiones y responderán a las preguntas del público.

[PARA REGISTRARSE VISITE:](#)

Recursos Adicionales



- Emerging and Re-Emerging Viruses: What Clinicians Need to Know, From COVID-19 to Avian Flu
- MCN – COVID-19 Resource Hub
- Long COVID – ACOEM Guidance Statement
- Farmworker Justice, Long COVID: Farmworker Rights and Protections

¡Conéctese con MCN!



Acceso a nuestros recursos



Noticias desde el campo



Seminarios virtuales

y mucho más en
www.migrantclinician.org



@MCN_health



@migrantclinician



@migrantcliniciansnetwork

Evaluación / Preguntas

Sus evaluaciones son importantes para nosotros. MCN utiliza sus respuestas para orientar, adaptar y mejorar nuestras oportunidades educativas en línea. Por favor, tómense unos minutos para llenar y enviarnos la evaluación de este seminario virtual. Si desean recibir un certificado de asistencia, de educación continua en enfermería o en educación médica, se requiere que llenen y envíen la evaluación

**Long COVID: Supporting Patients
and Families**



¿Y qué de Paxlovid?

- Recientemente se publicó un estudio extensivo sobre Paxlovid, un tratamiento para COVID-19, en el New England Journal of Medicine:

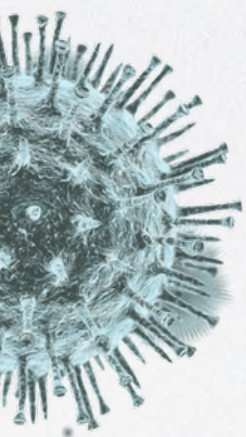
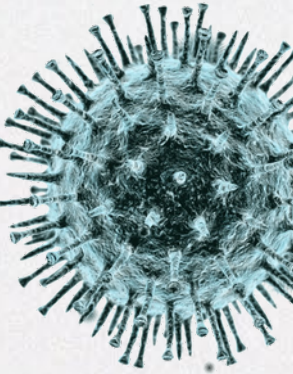
Nota editorial que acompaña la publicación:

"Por lo tanto, parece razonable recomendar nirmatrelvir-ritonavir principalmente para el tratamiento de COVID-19 en pacientes de edad avanzada (en particular a los mayores de 65 años), los que están inmunocomprometidos y los que tienen condiciones que aumentan sustancialmente el riesgo de desarrollar COVID-19 grave, independientemente de la vacunación previa o el estado de la infección."

- Sin embargo, es posible que Paxlovid no reduzca el riesgo de COVID-19 prolongado, como se pensaba.

¿La vacunación protege contra COVID-19 prolongado?

- Un **nuevo estudio** que se basó en la data recolectada de 4.605 participantes del Estudio de vigilancia sobre la recuperación de COVID-19 en Michigan, mostró que la prevalencia de síntomas de COVID-19 prolongado a los 30 y 90 días de la infección era entre un 43% y un 58% menor en los adultos que estaban completamente vacunados antes de la infección.
- El estudio se publicó en *Anales de Epidemiología*.



Recomendaciones en cuanto a políticas:

Se necesita:

- hacer más investigación
- abordar los determinantes sociales de la salud
- expandir la red de servicios de apoyo y aumentar los beneficios de los programas que asisten a las personas con discapacidades
- proporcionar permiso de trabajo pagado para todos y hacer los lugares de trabajo más cómodos

Colaboración de Investigación Liderada por Pacientes



<https://patientresearchcovid19.com/resourcesfor-long-covid-researchers/>