



Renovando las interacciones durante la prestación de servicios de salud para mejorar resultados del VIH en las comunidades de trabajadores agrícolas

28 de octubre del 2025

Exención de responsabilidad: Este seminario ha sido financiado por la Administración de Recursos de Servicios de Salud (HRSA), Servicios Humanos (HHS) de los Estados Unidos, como parte de las subvenciones por un total de 550 000 dólares y 1 204 180 dólares sin ningún tipo de financiamiento gubernamental. El contenido de este seminario es responsabilidad de los autores y no representa necesariamente la opinión oficial ni el respaldo de HRSA, HHS o del gobierno de los Estados Unidos. Para obtener más información, visite [HRSA.gov](https://www.hrsa.gov).

Presentadores



Rebecca Young

Directora de Programas
Justicia Campesina



Renai Edwards

Directora de Capacitación y Asistencia Técnica
Red de Proveedores de Servicios de Salud para Migrantes



Laura Nadal

Coordinadora de Proyectos
Justicia Campesina

Justica Campesina es una organización nacional que apoya a los trabajadores agrícolas migratorios y temporales (MSAW por sus siglas en inglés) y a sus familias para mejorar sus condiciones de vida y de trabajo; su seguridad ocupacional, y el acceso a la atención en salud.

<https://www.farmworkerjustice.org>



Red de Proveedores de Servicios de Salud para

Nuestra misión es crear soluciones prácticas en la intersección entre vulnerabilidad, migración y salud.

<https://www.migrantclinician.org/>



Agenda

1. Bienvenida
2. Objetivos
3. MSAW y VIH
4. Mejorando los cuidados de salud del VIH
5. 5 aspectos esenciales de la salud sexual y la atención en salud orientada por el paciente (Patient -Directed Care)
6. Recursos y preguntas
7. Evaluación

Objetivos

1. Comprender las barreras que pueden impedir que los MSAW accedan a los servicios de salud.
2. Discutir estrategias para comunicarse eficazmente con los pacientes sobre temas delicados.
3. Resumir los 5 aspectos esenciales de un historial sexual para asegurar un cuidado efectivo.

MSAW y VIH

¿Por qué los MSAW están en riesgo?

- Necesidades de salud y económicas
- Se mudan frecuentemente y sienten soledad
- Aislamiento
- Violencia sexual y violencia de pareja
- Falta de acceso a la atención en salud



Limitaciones en la comunicación

Idioma:

- Traducción e interpretación
- Fomentar el uso de un lenguaje sencillo y claro

Malentendidos:

- Haga preguntas abiertas para comprender totalmente las creencias del paciente
- Estar consciente de las diferencias en la comunicación no verbal

Miedo o desconfianza hacia el sistema de salud y hacia los proveedores de servicios de salud:

- Hable sobre la confidencialidad de lo discutido durante las interacciones con el proveedor de salud
- Ofrezca palabras que les dé seguridad en la calidad de los servicios de salud y la privacidad
- Anime a que le hagan preguntas



¿Por qué es importante comunicarse efectivamente

Fomentar la confianza

- La confianza es clave para prestar eficazmente servicios de salud.
- Los MSAW pueden sentir desconfianza o miedos muy particulares hacia la atención y hacia el sistema de salud debido a experiencias pasadas.

Fomentar el entendimiento

- Comprender los valores y las prácticas ayuda a crear un ambiente respetuoso al proveer servicios de salud.
- Lleva a que los proveedores de servicios de salud y los pacientes tengan una mejor relación y a que la salud mejore.



Mejorando los resultados del VIH

Necesidades sociales e historial sexual

- Aborde con respeto los temas relacionados con la salud sexual y evite ideas preconcebidas.
- Adapte las preguntas para que sean respetuosas, reconociendo las normas, los tabúes o la incomodidad.

Confidencialidad y privacidad

- Haga hincapié en la confidencialidad de las conversaciones sobre la salud sexual.
- Proporcione un espacio seguro y sin prejuicios para que los pacientes compartan información delicada.

Mejorando los cuidados de salud d



Pruebas de detección para la salud sexual

- **Todos los pacientes** deben someterse a exámenes de salud sexual **al menos una vez al año.**

Si existe un mayor riesgo de entrar en contacto con el VIH, deben hacerse periódicamente pruebas de detección y exámenes para las infecciones de transmisión sexual (ITS) cada 3-6 meses. Este riesgo mayor incluye:

- hombres que tienen relaciones sexuales sin protección con hombres,
- personas que tienen relaciones sexuales sin preservativo con múltiples parejas,
- personas que tienen relaciones sexuales con parejas anónimas o cuyas condiciones respecto al VIH/ITS se desconocen, y
- pacientes que recientemente han sido diagnosticados, tratados o han tenido síntomas de una ITS.

Pruebas de detección para la salud sexual

- Otros pacientes de alto riesgo incluyen:
 - Personas que se inyectan drogas o que comparten agujas u otro equipo para consumirlas.
 - Personas que intercambian sexo por drogas, dinero u otros recursos, como alojamiento.
 - Las parejas de personas que viven con VIH.
 - Las parejas de personas que se encuentran en las categorías anteriores.



Pruebas de detección para la salud sexual

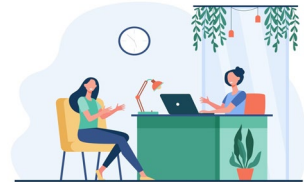
- Obtener un historial sexual preciso y detallado es esencial para realizar pruebas de detección de ITS y debe formar parte de los cuidados de salud preventivos rutinarios de todos los pacientes.
 - La conversación será muy diferente de un paciente a otro, incluso cuando se siga el mismo formato; como por ejemplo, los 5 aspectos esenciales de los que hablaremos más adelante.

«Me gustaría hacerle algunas preguntas sobre su historial sexual. Hago estas preguntas a todos mis pacientes, ya que son importantes para comprender su estado de salud».

«Preguntarle sobre su salud sexual forma parte de mi rutina. Esta información es importante y me ayudará a saber cómo proporcionarle la mejor atención».

Superar la incomodidad del proveedor de servicios de s

- Respire profundamente y relájese.
- Preséntese siempre y explique cuál es su trabajo.
- Tenga en cuenta que su lenguaje, tono, expresión facial y otras señales no verbales pueden percibirse como una actitud de bienvenida y validación o, por el contrario, como una actitud poco amigable y juzgadora.
- Su grado de atención, tono y lenguaje corporal pueden influir en que los pacientes se sientan reconocidos y respetados lo que les hace más propensos a que regresen para recibir continuamente cuidados/servicios de salud.



5 aspectos esenciales de la sexualidad

Parejas

Prácticas

Historial de ITS

Protección

Embarazo

Otros aspectos

5 aspectos esenciales de la salud sexual Parejas

- ¿Con quién tiene relaciones sexuales? (hombres, mujeres, ambos, etc.)
- ¿Cuántas parejas sexuales ha tenido en los últimos 6 meses?
 - ¿Sabe si su pareja tiene otras parejas sexuales?
- ¿Conoce a sus parejas o son anónimas?
- ¿Podría hablarme de las relaciones que tiene actualmente?
 - ¿Se siente seguro en sus relaciones actuales? ¿En su casa?
 - ¿Ha tenido algún contacto sexual no deseado?

5 aspectos esenciales de la sexual: Prácticas

- ¿Qué tipo de sexo realiza? (anal, vaginal, oral, etc.)
 - ¿Es usted la pareja receptiva (pasiva) o insertiva (activa)?
- ¿Alguna vez ha tenido relaciones sexuales estando borracho o drogado?
 - ¿Alguna vez usted o sus compañeros han usado drogas que se inyectan?
- ¿Alguna vez ha intercambiado sexo por comida, drogas, dinero o alojamiento?

5 aspectos esenciales de la sexual: Historial de ITS

- ¿Alguna vez se ha hecho pruebas para detectar infecciones de transmisión sexual (ITS)? ¿VIH?
 - ¿Hace cuánto tiempo se hizo esa prueba? ¿Cuál fue el resultado?
 - ¿Qué tipo de prueba le hicieron? (por ejemplo, hisopo, análisis de orina, examen de sangre)
- ¿Alguna vez ha tenido síntomas de una ITS? ¿Secreción, dolor durante las relaciones sexuales o al ir al baño?
- ¿Alguna vez le han diagnosticado una ITS?
 - ¿Cuándo la tuvo?
 - ¿En qué parte del cuerpo se produjo la infección?
 - ¿Sus parejas también se hicieron las pruebas y recibieron tratamiento ?

5 aspectos esenciales de la sexual: Protección

- ¿Qué hace para protegerte de las ITS?
- ¿Usa preservativos?
 - ¿Siempre, a veces o nunca?
 - Si no los usa siempre, ¿en qué situaciones los usa?
- ¿Ha oído hablar de la PrEP y la PEP para prevenir el VIH?
- ¿Se ha vacunado contra el VPH?

5 aspectos esenciales de la sexual: Embarazo

- ¿Usted o su pareja tiene actualmente planes de quedar embarazada?
- ¿Está haciendo algo actualmente para evitar el embarazo?
 - ¿Qué tan importante es para usted evitar el embarazo?
- ¿Le gustaría hablar sobre las opciones anticonceptivas?
 - ¿Necesita una referencia para recibir servicios anticonceptivos o de fertilidad?

5 aspectos esenciales de la sexual: Otras aspectos

- Placer:
 - ¿Está satisfecho con su vida sexual? ¿Es capaz de tener experiencias placenteras?
- Problemas:
 - ¿Tiene alguna dificultad para mantener relaciones sexuales, como dolor, falta de excitación, etc.?
- Permiso:
 - ¿Se siente presionado o amenazado para tener relaciones sexuales o en su(s) relación(es)?

Otras recomendaciones

- Enfocarse en establecer metas de salud sexual para tener experiencias sexuales saludables y seguras puede combinarse con estrategias de reducción de riesgos.
- Explique que las estrategias de prevención del VIH/ITS pueden incluir:
 - Uso consistente del preservativo
 - Reducción del número de parejas
 - Uso de PrEP
- Anime a que se hagan pruebas periódicas y ofrezca comentarios positivos sobre los métodos de prevención que el paciente esté dispuesto a usar.

Terminología

- Solo haga preguntas que sean médicamente necesarias.
- Evite hacer preguntas que impliquen opiniones sobre lo que está bien o mal.
- Reflexione y utilice los mismos términos que usa el paciente cuando sea posible.
- Evite los terminos médicos complejos y proporcione claridad.
- Use diagramas e imágenes inclusivas como medio de apoyo para la conversación.

En la práctica

- Tenga en cuenta las circunstancias/contexto de vida de cada paciente.
- Acepte y entienda a las personas «tal y como son», sin juzgarlas.
- Desarrolle planes para los cuidados de salud y haga los exámenes, entrevistas, etc., de manera colaborativa y centrados en el paciente.
- Manténgase abierta(o) a aprender continuamente sobre la vida de sus pacientes.
- Haga un esfuerzo consciente de mantenerse al día con la terminología y las mejores prácticas.
- Si de algún modo sus propias opiniones afectan sus interacciones con los pacientes, esté consciente de ellas y manéjelas.

En la práctica

- ¿Le ofrezco a todos los pacientes la misma información, pruebas y tratamientos?
- ¿Qué ideas preconcebidas tengo sobre los pacientes?
- ¿Cuáles son las historias, las tradiciones, los valores, los sistemas familiares y los patrones de comunicación de las comunidades a las que sirvo?
- ¿Cómo pueden influir estos factores en las conductas de mis pacientes relacionadas con la búsqueda de ayuda, así como en sus percepciones sobre la salud, la enfermedad, los tratamientos, la discapacidad, la muerte o en el proceso de morir?
- ¿Cómo puedo crear un entorno que asegure que mis pacientes regresen para continuar con sus cuidados de salud?

Examen orientado por el paciente:

- Manténgase dentro del campo visual del paciente.
- Mantenga una distancia física adecuada.
- Evite el contacto físico innecesario.
- Establezca una buena relación.
- Pregunte cómo puede apoyar al paciente durante la visita.
- Ofrezca una persona de apoyo o un acompañante.
- Explique el proceso del examen.
- Observe si hay signos de angustia.

Examen orientado por el paciente: D

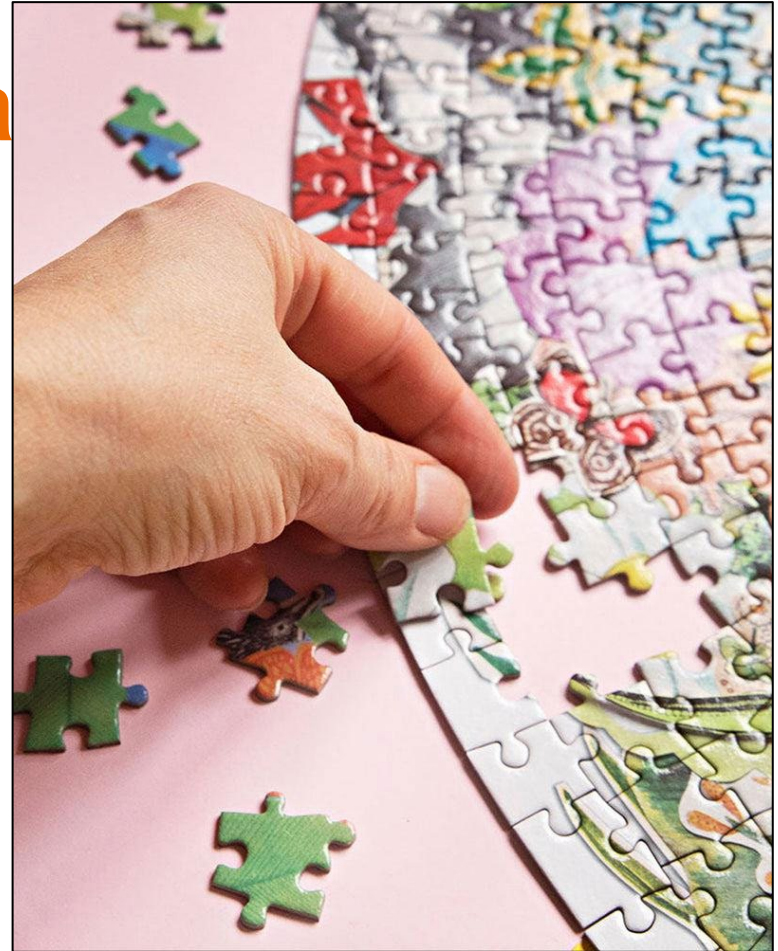
- Describa cada paso del examen.
- Haga preguntas para obtener permiso en cada paso.
- Siempre que sea posible, permita que el paciente tenga el control (por ejemplo, que el mismo paciente recoja la muestra).
- Tenga cuidado con las palabras o expresiones que puedan ser ofensivas.
- Esté atento a cualquier malestar o angustia y deténgase si es necesario.

Examen orientado por el paciente: D

- Permita que el paciente se vista antes de terminar la cita.
- Resuma y discuta lo sucedido en la cita con el paciente.
- Anime al paciente a hacer cualquier pregunta que pueda tener.
- Elabore un plan de acción y comparta el cronograma para hacerle seguimiento.
- Dígle al paciente cómo ponerse en contacto con usted para hacerle seguimiento.
- Proporcione referencias y recursos.

Puntos claves para llevar

- Los MSAWs corren un mayor riesgo de contraer VIH/SIDA.
- Mejorar el acceso a la atención en salud, la educación y las intervenciones son fundamentales para reducir la carga del VIH/SIDA en MSAWs.
- Las intervenciones eficaces deben abordar las necesidades sociales.
- Integre las pruebas de exclusión voluntaria para el VIH en los cuidados de salud rutinarios.



Puntos claves a recordar

- La comunicación efectiva y la sensibilidad hacia las necesidades sociales son fundamentales para generar confianza.
- El marco de trabajo de los 5 aspectos esenciales de la salud sexual asegura una atención integral y de alta calidad en esta área.
- Ser respetuoso y no juzgar no solo mejora las relaciones entre el paciente y el proveedor de servicios de salud, sino que también, mejora los resultados de salud del paciente.



Recursos

¿Preguntas?



Evaluación

<https://forms.gle/9rS9sxDbRN9Gf3nd6>

¡Gracias!

Para obtener más información, por favor, contacte a:

- Rebecca Young, directora de Programas: ryoung@farmworkerjustice.org
- Renai Edwards, directora de Capacitación y Asistencia Técnica: redwards@migrantclinician.org
- Laura Nadal, coordinadora de Proyectos: lnadal@farmworkerjustice.org